

TELŠIAI - EYTL

1. Koordinatės ir padėtis

55 59 11N 022 17 16E*

2 km atstumu į rytus nuo Telšių miesto centro

2. Adresas

Telšių aeroklubas

88001 Degaičių kaimas

Telšių rajonas

Mob. 8 686 66 472

3. Paskirtis

- a) Skrydžiai pagal VST dienos metu
- b) Tik savitarna

4. Darbo valandos

Pagal išankstinį paklausimą

5. Muitinė/Imigracija

Nėra

6. Degalai, tepalai ir priemonės nuo apledėjimo

Degalai: nėra

Tepalai: nėra

Priemonės nuo apledėjimo: nėra

7. Angarai atskrendantiems orlaiviams

Pagal susitarimą

8. Taisymo įranga atskrendantiems orlaiviams

Nėra

9. Gelbėjimo ir priešgaisrinė tarnyba

Pirminės gaisro gesinimo priemonės.

Įvykus avarijai aerodromo teritorijoje, gelbėjimo darbus atlieka aerodromo administracija, pasitelkusi aplink esančias paieškos ir gelbėjimo struktūras. Apie įvykį pranešti:

- a) priešgaisrinei tarnybai
Tel.01

1. Coordinates and location

55 59 11N 022 17 16E*

2 km E from Telšiai

2. Address

Telšiai Aero Club

LT-88001 Degaičių kaimas

Telšių rajonas

Mob: +370 686 66 472

3. Approved for

- a) VFR day operations
- b) Self-service only

4. Operational hours

On prior request

5. Customs/Immigration

NIL

6. Fuel, Oil and De-icing Fluid, etc.

Fuel: NIL

Oil: NIL

De-icing fluid: NIL

7. Hangar Space for Visitors

On agreement

8. Repair Facilities Available

NIL

9. Rescue and Fire Fighting Service

Primary fire fighting facilities.

In emergency on the territory of aerodrome rescue and fire fighting service is provided by appropriate neighbouring authorities. An incident should be reported to:

- a) Fire fighting service
Tel.: 01

* Koordinatės pagal WGS-84 sistemą/Coordinates are given in WGS-84.

b) Aeronautikos gelbėjimo koordinaciniam centrui
Tel.: (8 5) 219 4587
(8 5) 219 4588
(8 5) 219 4585
Mob. 8 610 4 60 24

c) Civilinės aviacijos administracijai
Tel.: (8 5) 273 9259
(8 5) 273 9260
Mob. 8 698 8 59 45

10. Sezoninis tinkamumas
Pagal išankstinį paklausimą

11. Viešbučiai
Mieste

12. Restoranas
Mieste

13. Turizmo biuras
Mieste

14. Medicinos įstaigos
Ligoninė mieste

15. Transportas
Taksi pagal užsakymą

16. Pastabos
Kilimo ir tūpimo tako klasifikacija:

<u>KTT Nr.</u>	<u>KTT kodas</u>	<u>Danga</u>
05L*	1A	Asfaltbetonis
23R*	1A	Asfaltbetonis
05R	-	Gruntas
23L	-	Gruntas
11	-	Gruntas
29	-	Gruntas

b) Aeronautical Rescue Coordination Centre
Tel.: +370 5 219 4587
+370 5 219 4588
+370 5 219 4585
Mob: +370 610 4 60 24

c) Civil Aviation Administration
Tel.: +370 5 273 92 59
+370 5 273 92 60
Mob: +370 698 8 59 45

10. Seasonal Availability
On prior request

11. Hotels
In the town

12. Restaurant
In the town

13. Tourist Office
In the town

14. Medical Facilities
Hospital in the town

15. Transport
Taxi on request

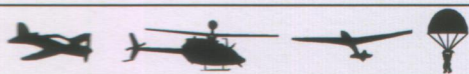
16. Remarks
RWY classification:

<u>RWY Nr.</u>	<u>RWY code</u>	<u>Surface</u>
05L	1A	Asphalt-concrete
23R	1A	Asphalt-concrete
05R	-	Grass
23L	-	Grass
11	-	Grass
29	-	Grass

* Laikinais nenaudojamas/For a time is not operated.

AERODROME CHART

TELŠIAI



AD ELEV: 410'
ARP: 55 59 11N 022 17 16E

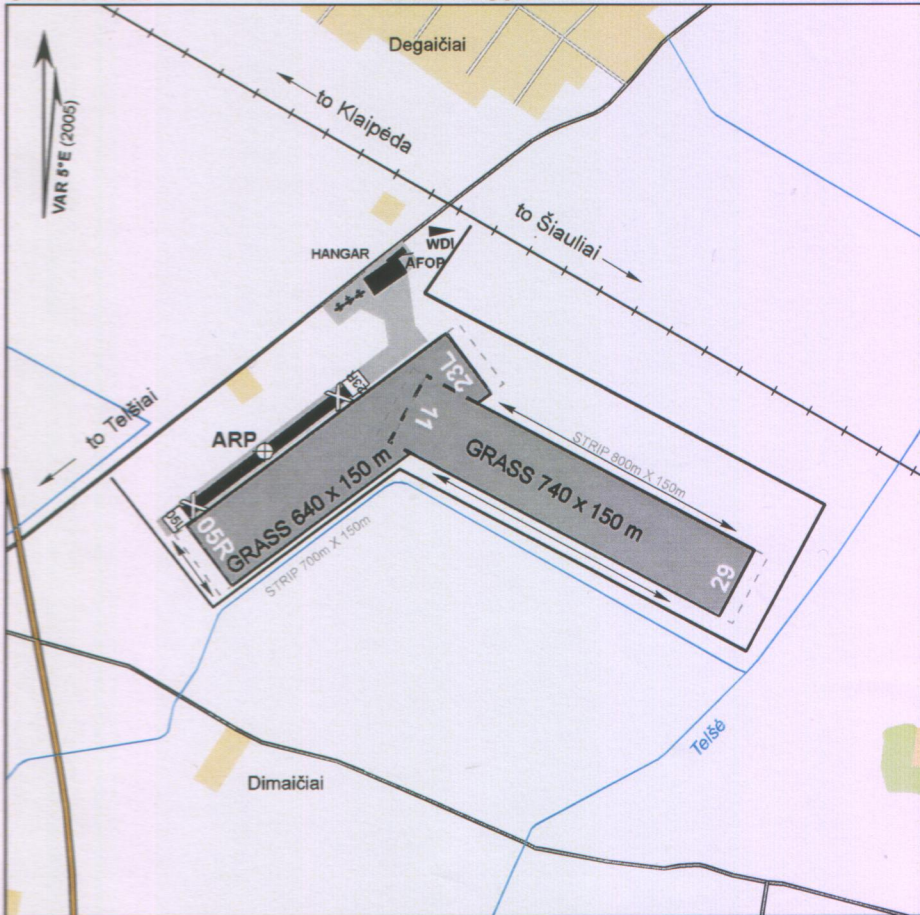
TELŠIAI RADIO : 135.500, 125.000

FIS : PALANGA INFORMATION 118.350

Scale 1:15 000

Datum : WGS-84

ELEV IN FT



Changes: call sign; RWY 05L/23R is not used.

RWY Nr.	DIRECTION	THR	RWY DIMENSIONS MTOM (kg)	SURFACE	NOTES
05L 23R					not used.
05R 23L	048° MAG 228° MAG		640 X 150 5700	GRASS	
11 29	113° MAG 293° MAG		740 X 150 5700	GRASS	

VISUAL APPROACH CHART

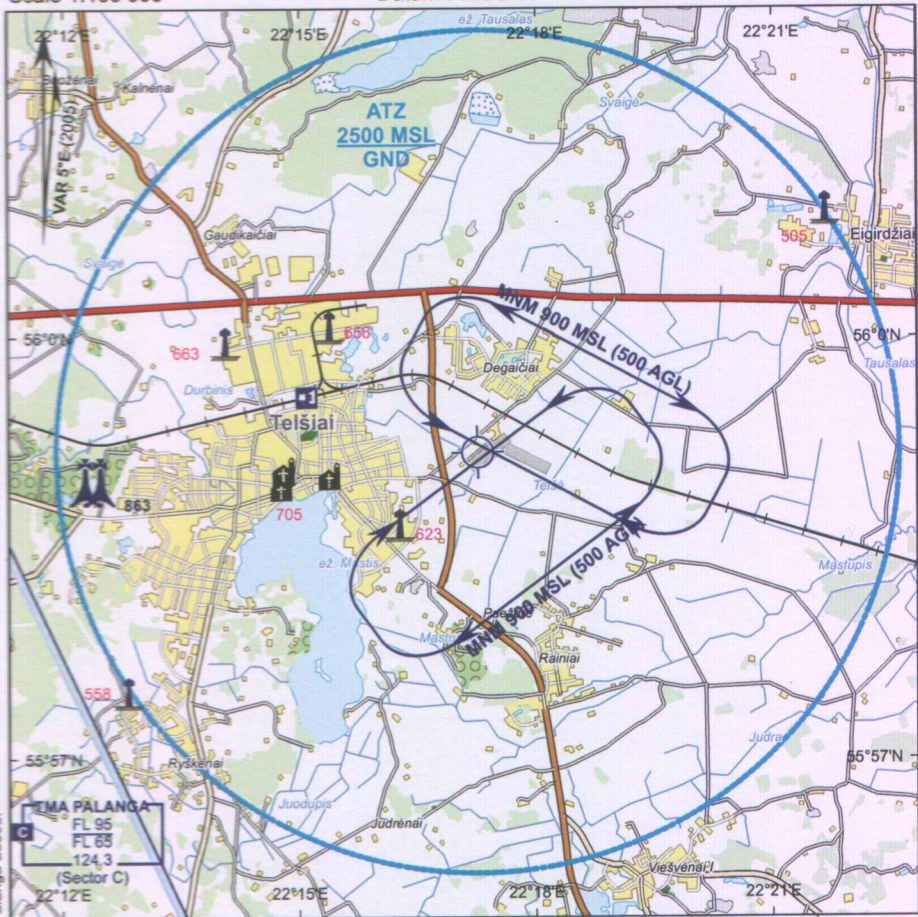
TELŠIAI



AD ELEV: 410'
ARP: 55 59 11N 022 17 16E

TELŠIAI RADIO : 135.500, 125.000
Scale 1:100 000

FIS : PALANGA INFORMATION 118.350
Datum : WGS-84
ELEV IN FT



Note: ATZ R-3NM (5.6KM) from ARP

Changes: obstacles; sector C of TMA Palanga added.