

ŠIAULIAI INTL/CIV/MIL - EYSA

1. Koordinatės ir padėtis

55 53 38N 023 23 42E

6.5 km atstumu į pietryčius nuo Šiaulių miesto centro.

2. Adresas

Oro uostas

Lakūnų g. 4

77103 Šiauliai

Tel. +370 41 54 20 05

Faks. +370 41 54 20 06

AFS: EYSAYDYX

El. paštas: ops.airport@siauliai.lt

3. Paskirtis

Skrydžiai pagal IFR ir VFR.

4. Darbo valandos

AD administracija:

kasdien 0600 – 1445 (0500 – 1345).

Pagal užklausą:

1445 – 0600 (1345 – 0500)¹.

Aerodromo OPR HR: H24^{2,3}.

ATS OPR HR: H24.

Pastabos:

1. Visiems civilinės aviacijos skrydžiams papildomą informaciją dėl skrydžių į Šiaulių oro uostą teikia oro uosto administracija Mob.: +370 655 93 147; +370 699 87 300; +370 682 21 943; +370 650 26 040.
2. Visi civilinių ir karinių orlaivių skrydžiai leidžiami tik gavus Aviacijos bazės administracijos leidimą. Prašymai (PPR) atskristi į Šiaulių aerodromą pateikiami:
Faksu (8 41) 39 80 14,
AFS EYSAZPZX arba
el. p. abwoc@mil.lt
ne vėliau kaip 24 valandas prieš planuojama skrydį.
Telefonas pasiteirauti (8 41) 42 06 13.
3. Orlaiviams, planuojantiems atskristi / išskristi nuo 2100 iki 0600 (2000-0500) bus taikomi viršreglamentiniai darbo laiko tarifai. Užklausimą oro uosto administracijai privalu pateikti ne vėliau kaip prieš 6-ias valandas iki planuojamo skrydžio.

5. Muitinė/Imigracija

H24

1. Coordinates and location

55 53 38N 023 23 42E

6.5 km SE from Šiauliai

2. Address

Airport

Lakūnų g. 4

LT-77103 Šiauliai

Tel. +370 41 54 20 05

Fax +370 41 54 20 06

AFS: EYSAYDYX

E-mail: ops.airport@siauliai.lt

3. Approved for

IFR and VFR flights.

4. Operational hours

AD administration:

Daily 0600 – 1445 (0500 – 1345).

On request:

1445 – 0600 (1345 – 0500)¹.

Aerodrome OPR HR: H24^{2,3}.

ATS OPR HR: H24.

Remarks:

1. Additional information for all civil flights to Šiauliai AD Administration by Mob.: +370 655 93 147; +370 699 87 300; +370 682 21 943; +370 650 26 040.
2. Permits for all civil and military flights shall be obtained from the Administration of Air Base. Prior permission request (PPR) to Šiauliai AD shall be submitted not later than 24 HRs before the planned flight by Fax: +370 41 39 80 14, AFS: EYSAZPZX or e-mail: abwoc@mil.lt. Contact Tel. +370 41 42 06 13.
3. For the aircraft, which are planning to arrive/depart from 2100 till 0600 (2000-0500), an overtime tariff will be applied. The airport administration shall be informed no later than 6 HRs before the intended flight.

5. Customs/Immigration

H24

6. Degalai, tepalai ir priemonės nuo apledėjimo

Degalai: Jet A1
Tepalai: nėra
Degalų pylimas:
Kasdien 0600-2100 (0500-2000)
Pagal užklausą: 2100-0600 (2000-0500)
Priemonės nuo apledėjimo: yra
Darbo valandos: kasdien 0600-2100 (0500-2000)
Pagal užklausą: 2100-0600 (2000-0500)

7. Angarai atskrendantiems orlaiviams

Nėra

8. Taisymo įranga atskrendantiems orlaiviams

Nėra

9. Gelbėjimo ir priešgaisrinė tarnyba

Priešgaisrinė tarnyba: H24.
Priešgaisrinės įrangos kategorija: CAT 7.
Gelbėjimo įranga: yra.
Įvykus avarijai aerodromo teritorijoje, gelbėjimo darbus atlieka aerodromo administracija, pasitelkusi aplink esančias paieškos ir gelbėjimo struktūras. Apie įvykį pranešti:

- priešgaisrinei tarnybai
Tel.: +370 41 54 20 01 arba 112
- Aeronautikos gelbėjimo koordinaciniam centrai
Tel.: +370 706 94 587
+370 706 94 588
+370 706 94 585
Mob. +370 610 4 60 24
- Civilinės aviacijos administracijai
Tel.: +370 5 273 92 59
+370 5 273 92 60
Mob. +370 698 8 59 45

10. Sezoninis tinkamumas

Sniego valymo įranga: yra

11. Viešbučiai

Mieste, pagal užsakymą oro uoste.

12. Restoranas

Oro uoste ir mieste.

13. Turizmo biuras

Mieste

6. Fuel, Oil and De-icing Fluid, etc.

Fuel: Jet A1
Oil: NIL
Fuelling:
Daily 0600-2100 (0500-2000)
On request: 2100-0600 (2000-0500)
De-icing fluid: Available
Operational hours: daily 0600-2100 (0500-2000)
On request: 2100-0600 (2000-0500)

7. Hangar Space for Visitors

NIL

8. Repair Facilities Available

NIL

9. Rescue and Fire Fighting Service

Fire fighting service: H24.
Category for fire fighting equipment: CAT 7
Rescue equipment: Available.
In emergency on the territory of aerodrome rescue and fire fighting service is provided by appropriate neighbouring authorities. An incident should be reported to:

- Fire fighting service
Tel.: +370 41 54 20 01 or 112
- Aeronautical Rescue Coordination Centre
Tel.: +370 706 94 587
+370 706 94 588
+370 706 94 585
Mob. +370 610 4 60 24
- Civil Aviation Administration
Tel.: +370 5 273 92 59
+370 5 273 92 60
Mob. +370 698 8 59 45

10. Seasonal Availability

Snow clearing equipment: Available

11. Hotels

In the city, on request at airport.

12. Restaurant

At airport and in the city.

13. Tourist Office

In the city

14. Medicinos įstaigos

Pirmoji pagalba AD. Ligoninės mieste.

15. Transportas

Autobusai, taksi pagal užsakymą.
Automobilių nuoma AD.

16. Pastabos

- a. Išskrendantys orlaiviai pradeda ryšį su TWR, kad gautų ATC leidimą dar prieš pradėdami riedėti. Naudojama 120.400 MHz dažniu. Išskrendantys orlaiviai 120.400 MHz dažniu iš TWR gauna leidimą stumti ir riedėti.
- b. Mokomieji, pratybų bei techninių bandymų skrydžiai galimi tik Šiaulių TWR leidimu.
- c. Kilimo ir tūpimo tako klasifikacija:

<u>KTT Nr.</u>	<u>KTT kodas</u>	<u>Danga</u>
14L	4E	Asfaltbetonis
32R	4E	Asfaltbetonis

14. Medical Facilities

First Aid at AD. Hospitals in the city.

15. Transport

Buses, taxis on request.
Rent a car service at AD.

16. Remarks

- a. Departing aircraft contact TWR to obtain ATC clearance before taxiing. Frequency 120.400 MHz is to be used. Departing aircraft shall obtain the push-back and taxi clearance from TWR on 120.400 MHz.
- b. School- and training, technical test flights can only be made after permission there to has been obtained from Šiauliai TWR.
- c. RWY classification:

<u>RWY Nr.</u>	<u>RWY code</u>	<u>Surface</u>
14L	4E	Asphalt-Concrete
32R	4E	Asphalt-Concrete

AERODROME CHART

ŠIAULIAI / INTL / CIV / MIL

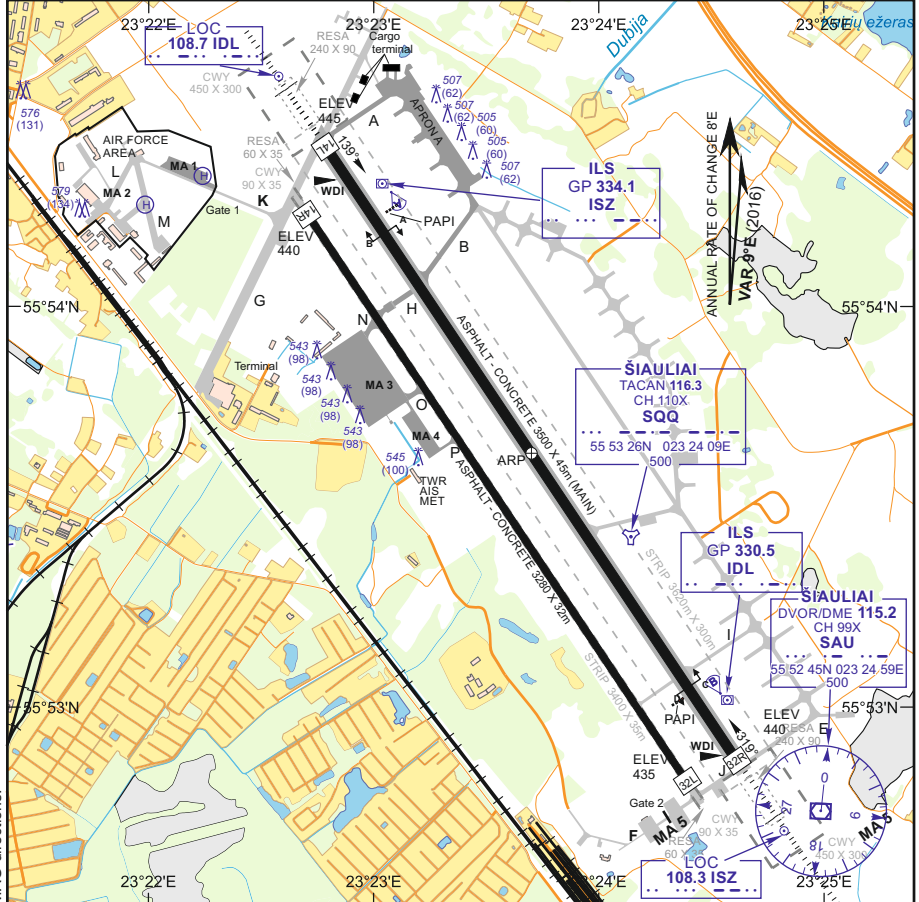


AD ELEV: 445'
ARP: 55 53 38N 023 23 42E

ŠIAULIAI TOWER : 120.400
Scale 1:35 000

ATIS 120.750
Datum : WGS-84

FIS : ŠIAULIAI INFORMATION 124.450
ELEV IN FT, BRG, TRACK ARE MAG



Changes: VAR and date of VAR: RWY MAG directions.

RWY No.	DIRECTION	THR	RWY DIMENSIONS STRENGTH	SURFACE
14L	146° TRUE 137° MAG	55 54 25N 023 22 46E	3500 x 45 PCN 85 R/C/W/T	ASPHALT- CONCRETE
32R	326° TRUE 317° MAG	55 52 51N 023 24 38E		

Notes:
 1. Alternative RWY 14R/32L is used for military OPR only.
 2. (A) - aircraft arresting gear A, B, C, D
 3. (H) - landing for military helicopters.
 4. F, K, L, M - military TWYs, MA - military apron.
 5. TWY E is not used
 6. MA 2 - start up or test of engines is prohibited. ACFT on stands 1,2,3 must not start up engines until the ACFT is placed at a designation start up position on MA 1 or TWY G. ACFT shall obtain push back(towing)/start up instruction from TWR prior start up.

APCH lights:
 RWY 14L LIH
 RWY 32R LIH
Visual slope PAPI
 RWY 14L 3.0° MEHT (70FT)
 RWY 32R 3.0° MEHT (65FT)
RWY lights:
 white, last 600 m yellow LIH
 white CL, next 900m white and red alternately last 300m red LIH
 green THR lights LIH
 red end lights LIH
TWY lights: edge lights LIM

AERODROME GROUND MOVEMENT
AND PARKING CHART

ŠIAULIAI / INTL / CIV / MIL



AD ELEV: 445
ARP: 55 53 38N 023 23 42E

ŠIAULIAI TOWER: 120.400

ATIS 120.750

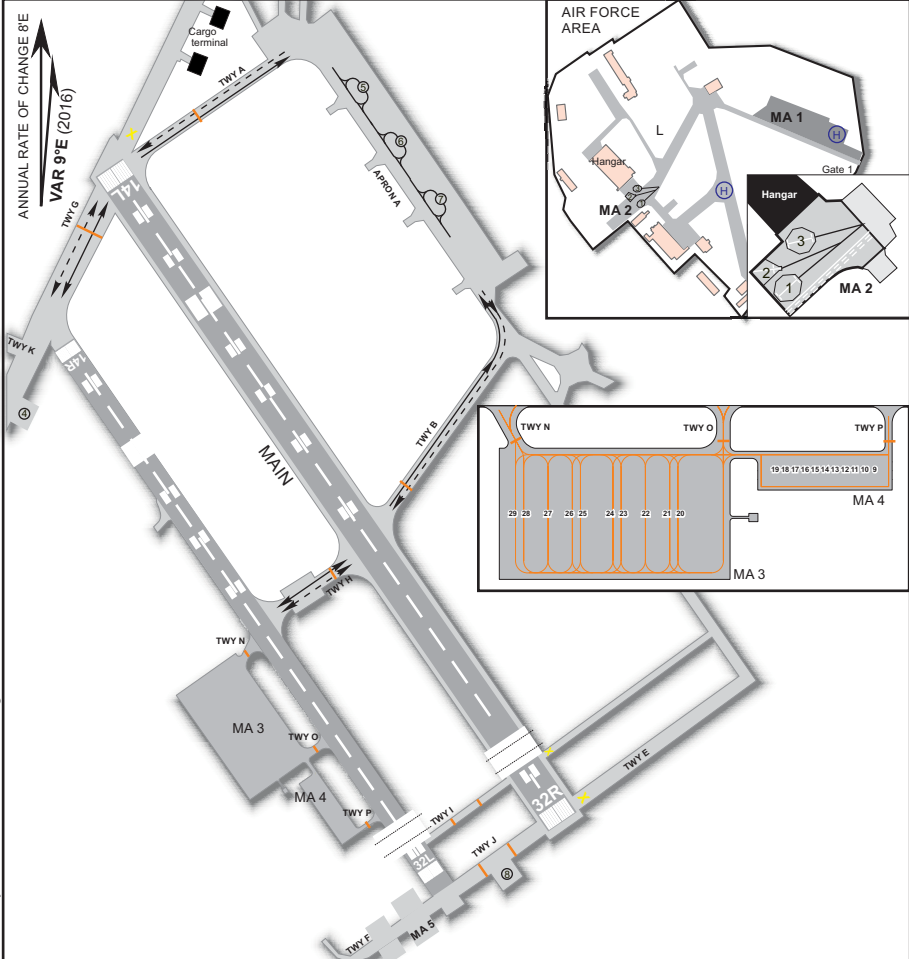
FIS: ŠIAULIAI INFORMATION 124.450


Not to scale

Datum : WGS-84

ELEV IN FT

Changes: VAR and date of VAR, Taxiways and Aircraft stands strength; Withdrawn data of TWYs G,H,I,J,K,F,L,M,N,O,P and of aircraft stands 1-4, 8-29.



	COORDINATES (WGS-84) & STRENGTH FOR AIRCRAFT STANDS	TAXIWAYS	WIDTH	SURFACE	STRENGTH
5	55 54 30.09N 023 23 10.34E PCN 120 R/C/W/T	A,B	21 M	Concrete	PCN 120 R/C/W/T
6	55 54 25.77N 023 23 13.94E PCN 120 R/C/W/T	NOTES: 1. Taxiing to and from stands  2. After landing 3. Before take-off 4. Stands No.4,8 ARM - Disarm Pad. 5. MA 2 - start up or test of engines is prohibited. ACFT on stands 1,2,3 must not start up engines until the ACFT is placed at a designation start up position on MA 1 or TWY G. ACFT shall obtain push back(towing)/start up instruction from TWR prior start up. 6. F,K,L,M - military TWYs. 7. Holding position markings at the all TWYs except TWYs F and K.			
7	55 54 21.74N 023 23 18.72E PCN 120 R/C/W/T				
For more information see AIP EYSA-AD-2.24-02 - 2.					

VISUAL APPROACH CHART

ŠIAULIAI / INTL / CIV / MIL

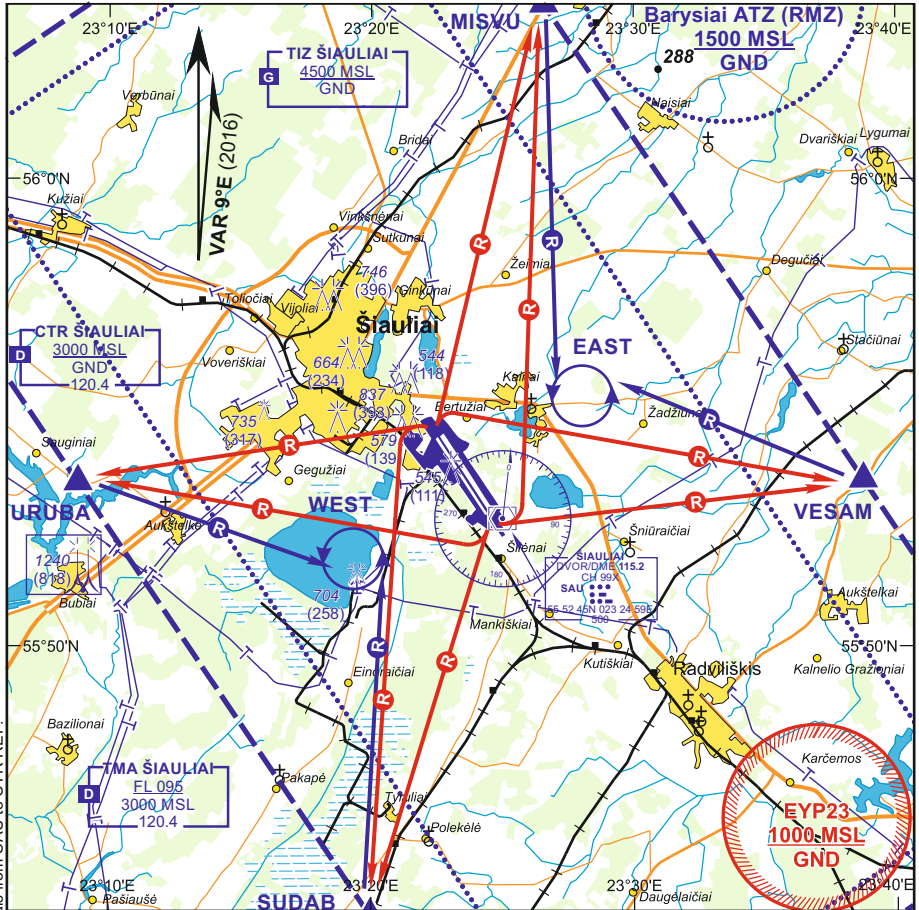


AD ELEV: 445'
ARP: 55 53 38N 023 23 42E

ŠIAULIAI TOWER 120.400
Scale 1:300 000

ATIS 120.750
Datum : WGS-84

FIS: ŠIAULIAI INFORMATION 124.450
ELEV IN FT, BRG, TRACK ARE MAG



Changes: VAR and date of VAR: radials from SAU to CTR REP.

CTR REP

MISVU	URUBA
R-356/D11.1 SAU	R-266/D9.1 SAU
56 03 44N 023 26 34E	55 53 30N 023 08 50E
SUDAB	VESAM
R-190/D9.0 SAU	R-075/D7.8 SAU
55 44 15N 023 19 57E	55 53 34N 023 38 44E

Note: RMZ - radio mandatory zone. Before entering RMZ, a pilot shall establish radio communication, and transmit call sign, type of aircraft, position, level, and intentions of the flight.