

KAUNAS/INTL - EYKA

1. Koordinatės ir padėtis
54 57 50N 024 05 05E
14 km atstumu į šiaurės rytus nuo Kauno miesto centro

2. Adresas
VĮ „Kauno aerouostas“
54460 Karmėlava
Kauno rajonas
Tel. (8 37) 39 92 50
Faks. (8 37) 39 93 45
AFS EYKAYDYX

3. Paskirtis
Skrydžiai pagal IFR ir VFR

4. Darbo valandos
AD administracija
Pirmadieniai - ketvirtadieniai:
0545 – 1430 (0445 – 1330);
Penktadieniai: 0545 – 1315 (0445 – 1215)
Aerodromo:
0400 – 2200 (0300 – 2100)

5. Muitinė/Imigracija
Kaip AD

6. Degalai, tepalai ir priemonės nuo apledėjimo
Degalai: TS-1 (pvz. Jet A-1), AVGAS
Tepalai: nėra
Priemonės nuo apledėjimo: yra

7. Angarai atskrendantiems orlaiviams
Nėra

8. Taisymo įranga atskrendantiems orlaiviams
Nėra

9. Gelbėjimo ir priešgaisrinė tarnyba
Priešgaisrinė tarnyba: H24
Priešgaisrinės įrangos kategorija: CAT 7
Gelbėjimo įranga: Yra

Įvykus avarijai aerodromo teritorijoje, gelbėjimo darbus atlieka aerodromo administracija, pasitelkusi aplink esančias paieškos ir gelbėjimo struktūras. Apie įvykį pranešti:

1. Coordinates and location
54 57 50N 024 05 05E
14 km NE from Kaunas

2. Address
State enterprise „Kauno aerouostas“
LT-54460 Karmėlava
Kauno rajonas
Tel.: +370 37 39 92 50
Fax: +370 37 39 93 45
AFS EYKAYDYX

3. Approved for
IFR and VFR flights

4. Operational hours
AD administration
MON - THU:
0545 – 1430 (0445 – 1330);
FRI: 0545 – 1315 (0445 – 1215)
Aerodrome:
0400 – 2200 (0300 – 2100)

5. Customs/Immigration
As AD

6. Fuel, Oil and De-icing Fluid, etc.
Fuel: TS-1 (egz. Jet A-1), AVGAS
Oil: NIL
De-icing fluid: Available

7. Hangar Space for Visitors
NIL

8. Repair Facilities Available
NIL

9. Rescue and Fire Fighting Service
Fire fighting service: H24
Category for fire fighting equipment: CAT 7
Rescue equipment: Available

In emergency on the territory of aerodrome rescue and fire fighting service is provided by appropriate neighbouring authorities. An incident should be reported to:

- a) priešgaisrinei tarnybai
Tel.: (8 37) 39 94 13
01
- b) Aeronautikos gelbėjimo koordinaciniam centrui
Tel.: (8 5) 219 4587
(8 5) 219 4588
(8 5) 219 4585
Mob. 8 610 46 024
- c) Civilinės aviacijos administracijai
Tel.: (8 5) 273 9259
(8 5) 273 9260
Mob. 8 698 85 945

- a) Fire fighting service
Tel.: +370 37 39 94 13
01
- b) Aeronautical Rescue Coordination Centre
Tel.: +370 5 219 4587
+370 5 219 4588
+370 5 219 4585
Mobile: +370 610 46 024
- c) Civil Aviation Administration
Tel.: +370-5 273 92 59
+370-5 273 92 60
Mobile: +370 698 8 59 45

9. Sezoninis tinkamumas
Sniego valymo įranga: yra

10. Seasonal Availability
Snow clearing equipment: Available

11. Viešbučiai
Mieste

11. Hotels
In the city

12. Restoranas
Mieste

12. Restaurant
In the city

13. Turizmo biuras
oro uoste ir mieste

13. Tourist Office
At AD and in the city

14. Medicinos įstaigos
Pirmoji pagalba AD
Ligoninės mieste

14. Medical Facilities
First Aid at AD
Hospitals in the city

15. Transportas
Autobusai ir taksi

15. Transport
Buses and taxis

16. Pastabos

- a. Išskrendantys orlaiviai pradeda ryšį su TWR, kad gautų ATC leidimą dar prieš pradėdami riedėti. Naudojamasi 118.500 MHz dažniu. Išskrendantys orlaiviai 118.500 MHz dažniu gauna iš TWR leidimą stumti ir riedėti.
- b. Mokomieji, pratybų bei techninių bandymų skrydžiai galimi tik Kauno TWR leidimu.

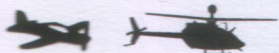
- a. Departing aircraft shall contact TWR to obtain the ATC clearance before taxiing. Frequency 118.500 MHz is to be used. Departing aircraft shall obtain the push-back and taxi clearance from TWR on 118.500 MHz.
- b. School- and training, technical test flights can only be made after permission there to has been obtained from Kaunas TWR.
- c. RWY classification:

b. Kilimo ir tūpimo tako klasifikacija:

KT Nr.	KT kodas	Danga	RWY Nr.	RWY code	Surface
8	4E	Asfaltbetonis	08	4E	Asphalt-Concrete
6	4E	Asfaltbetonis *	26	4E	Asphalt-Concrete

AERODROME CHART

KAUNAS/INTL



AD ELEV: 256'
ARP: 54 57 50N 024 05 05E

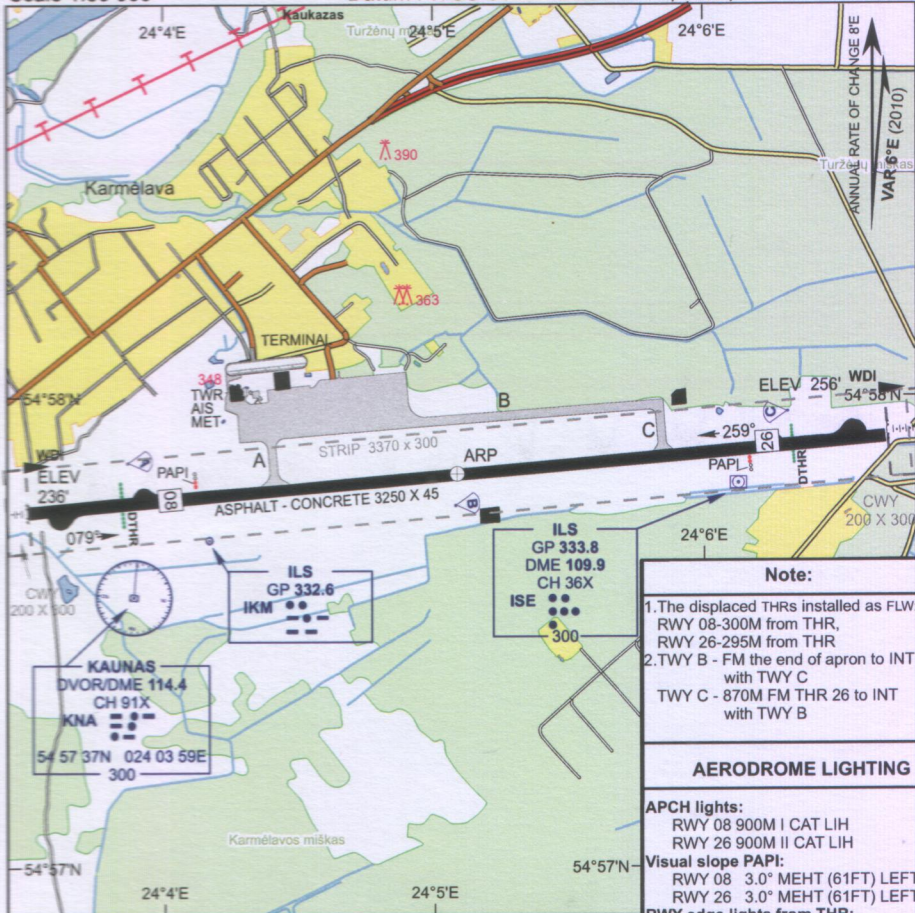
KAUNAS TOWER: 118.500 ATIS: 129.050

FIS: KAUNAS INFORMATION 124.600

Scale 1:30 000

Datum : WGS-84

ELEV IN FT, BRG, TRACK ARE MAG



Note:

- The displaced THR installed as FLW RWY 08-300M from THR, RWY 26-295M from THR
- TWY B - FM the end of apron to INT with TWY C
TWY C - 870M FM THR 26 to INT with TWY B

AERODROME LIGHTING

APCH lights:
RWY 08 900M I CAT LIH
RWY 26 900M II CAT LIH

Visual slope PAPI:
RWY 08 3.0° MEHT (61FT) LEFT
RWY 26 3.0° MEHT (61FT) LEFT

RWY edge lights from THR:
RWY 08
300M red, next 2350M white, last 600M yellow LIH
RWY 26
300M red, next 2330M white, last 620M yellow LIH

RWY 08/26 CL lights from DTHR:
2050M white, next 600M white and red alternately, last 300M red LIH

RWY 08/26 DTHR lights:
green LIH

TWY lights:
edge lights blue LIM,
red stop bars lights at holding positions TWY A,C LIL

RWY Nr.	DIRECTION	THR	RWY DIMENSIONS MTOM (kg)	SURFACE
08	085° GEO 079° MAG	54 57 46N 024 03 34E	3250 X 45 PCN 64	ASPHALT CONCRETE
26	265° GEO 259° MAG	54 57 55N 024 06 36E	F/B/X/T	

Changes: RWY PCN.

AERODROME GROUND MOVEMENT
AND PARKING CHART

KAUNAS/INTL



APRON ELEV: 233'
ARP: 54 57 50N 024 05 05E

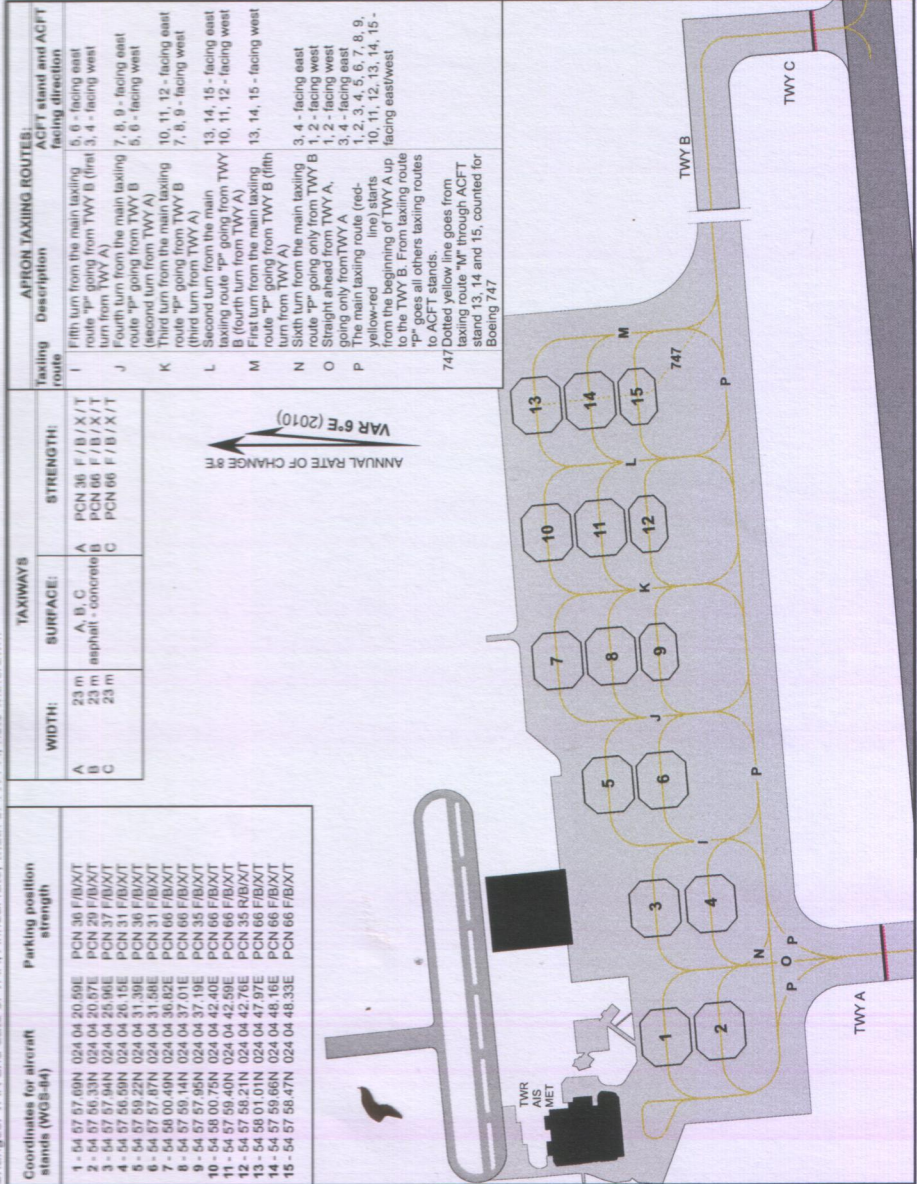
KAUNAS TOWER:118.500 ATIS:129.050

FIS: KAUNAS INFORMATION 124.600

Not to scale

Datum : WGS-84

ELEV IN FT, BRG, TRACK ARE MAG



Changes: VAR and date of VAR; Annual rate; width of TWY A; note withdrawn.

VISUAL APPROACH CHART

KAUNAS/INTL



AD ELEV: 256'
ARP: 54 57 50N 024 05 05E

KAUNAS TOWER: 118.500
Scale 1:200 000

ATIS: 129.050
Datum : WGS-84

FIS: KAUNAS INFO 124.600
ELEV IN FT, BRG, TRACK ARE MAG



VFR holding



Entry and exit point for VFR traffic



Recommended arrival routes for visual flight path compulsory with radio communication requirement



Recommended departure routes for visual flight path compulsory with radio communication requirement

Note: ATZ 54 52 47N 023 58 06E
a circle radius 3NM (5.6KM)
centered on
ARP (54 52 47N 023 52 51E)
- 54 54 45N 023 48 50E -
54 52 47N 023 58 06E

Changes: upper limit of CTR Kaunas; AD Kaunas Garmykla withdrawn.